




PSYCHIATRISCH  
ZIEKENHUIS  
**ARIADNE**  
IN BEEMTSTEL TERKAPPEL 28



Dagziekenhuis



**Het Psychiatrisch Centrum Ariadne** biedt in samenwerking met andere gezondheids- en welzijnsorganisaties deskundige en specialistische behandeling. Zowel mensen met een acute psychische als met een langdurige of chronische problematiek kunnen bij ons terecht. Onze zorg kan verschillende vormen aannemen: een opname in ons ziekenhuis of dagcentrum, begeleiding aan huis, consultaties bij de psychiater, nazorg of ondersteuning via verschillende vormen van woonbegeleiding.

In ons ziekenhuis kunnen volwassenen terecht met een psychiatrische problematiek zoals angst- en stemmingsstoornissen, psychose, alcohol- en medicatieafhankelijkheid. We hebben ook een afdeling voor ouderen met problemen van cognitieve/psychotische aard en een afdeling voor volwassenen met de ziekte van Huntington.

Onze behandelvisie steunt op de kernbegrippen herstelondersteunende en persoonsgerichte zorg en is niet enkel gericht op de vermindering van klachten of het verhogen van het functioneren. Vanuit een volwaardige herstelgedachte trachten we de persoonlijke invulling van een zinvol leven, in relatie tot significante anderen voorop te stellen. Een persoonlijk herstel vertrekt dan ook vanuit erkenning van de autonomie en de persoonlijke invulling van een gezond en kwaliteitsvol leven.

We beseffen met ons aanbod slechts een gedeeltelijke ondersteuning te kunnen vormen binnen het herstelproces van de cliënt. Naast ons nemen nog vele anderen, zowel professioneel als vrijblijvend, een belangrijke zorgrol in. Vanuit dit besef zetten we ons sterk in voor verbinding met de familie en naasten van de cliënten.

Reeds vanaf een vroeg stadium van de opname werken we samen met cliënt en familie aan een haalbaar nazorgplan. Rekening houdend met ieders krachten en mogelijkheden zien de nazorgafspraken er voor iedereen anders uit. Niet zelden dient er echter in enige ondersteuning voorzien te worden. Tijdens het verblijf organiseren we dan ook kennismaking met andere, zowel professionele als vrijwillige, (ambulante) hulpverlening. Waar mogelijk zetten we in op terugkeer naar huis, al dan niet met ondersteuning. In andere gevallen verwijzen we door naar

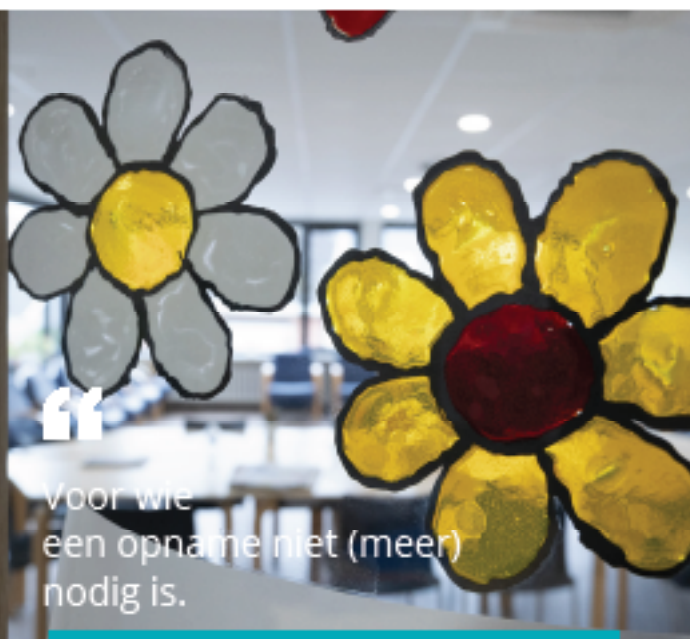
vervolg-hulp/saangeweeste verblijfmogelijkheden. Hiervoor werken we samen met andere dienst- en zorgverleners. Onze gedreven inzet binnen het regionaal netwerk Geestelijke Gezondheidszorg ADS kan in dit kader ook begrepen worden.

## Doelgroep

Het dagziekenhuis biedt dagelijks therapie en begeleiding aan personen met een psychiatrische problematiek. Het aanbod richt zich dan ook naar mensen voor wie een opname niet (meer) nodig is. Cliënten combineren dit behandeltraject met hun verblijf thuis.

De dagtherapeutische werking geeft dagelijks ruimte aan een ge diversifiëerde groep cliënten met;

- een angst- of stemmingstoornis,
- een alcohol- en medicatieafhankelijkheid,
- een psychotische levensfase.



Voor wie een opname niet (meer) nodig is.



De dagtherapie start na een opname, ter ondersteuning van een volledige terugkeer naar huis. Daarnaast kan ze ook, mits voorafgaandelijke afstemming, starten vanuit de thuissituatie en zo opnamevoorkomend werken. Deelname is mogelijk op voorwaarde dat er geen sprake is van een crisis en de cliënt (terug) een zeker evenwicht gevonden heeft.

Er dient steeds een link met de thuissituatie (of ander sociaal netwerk) aanwezig te zijn.

## Behandelvisie en focus

Bij opname stelt het behandelteam, in samenspraak met de cliënt en zijn omgeving, een behandelplan en therapieschema op. Hierbij ligt de focus op de noden en wensen en wordt er maximaal rekening gehouden met krachten en mogelijkheden. Bij de aanvang van de therapie worden samen met de cliënt een aantal individuele doelstellingen opgesteld. Deze worden regelmatig geëvalueerd en bijgesteld. Engagement is van wezenlijk belang voor het welzijn van de behandeling.

We bieden een combinatie tussen een uitgebreid en intensief groepstherapeutisch programma aangevuld met individuele opvolging, via onze begeleiders, therapeuten, psychologen en maatschappelijk werker.

Binnen dit geveriseerd therapieaanbod besteden we aandacht aan structuur, activatie, zelfzorg en herstel. Daarnaast leggen we de focus op inzicht, reflectie en gedragsverandering.



## Therapeutisch aanbod

We werken vanuit een brede therapeutische expertise, wat zich vertaalt in een veelzijdig aanbod. Dit aanbod verbinden we met individuele noden en wensen van de cliënt tot een persoonlijk behandelplan. Onze therapeutische visie is gebaseerd op de volgende basisprincipes:

- **Motiverende gespreksvoering:** Een methodiek die gedragsverandering ondersteunt.
- **Cognitieve gedragstherapie:** Deze therapie legt de nadruk op het herkennen en veranderen van denk- en gedragspatronen die bijdragen aan de problematiek. Door denkpatronen te begrijpen en aan te passen kan men beter omgaan met stress, angst, depressie en/of de verslavingsproblematiek.
- **Dialectische gedragstherapie:** Het proces van DGT biedt een kader waarin zicht geboden wordt op de eigen drijfveren met aandacht voor gedrag, gevoelens en gedachten. De cliënt verwerft gaandeweg inzicht in de veranderlijke en onveranderlijke factoren van zijn leven.
- **Acceptance and commitment Therapy (ACT):** Tijdens de ACT-sessies wordt gepoogd om tot een vorm van zelfacceptatie en eigenaarschap (acceptatie) te komen. Aan de hand van ACT wensen we de 'psychologische flexibiliteit' van de cliënt te vergroten opdat deze meer ruimte ervaart voor de dingen die het leven vernijken in het hier en nu (toewijding).

Naast een ruim aanbod aan therapeutische activiteiten creëren we voldoende ruimte voor individuele gesprekken met de psycholoog en de verpleegkundigen, welkzijns consultatie bij de behandelende psychiater en, waar gewenst, somatische ondersteuning door de huisarts.

Voor vragen van sociale, administratieve en financiële aard kan je als cliënt steeds terecht bij de maatschappelijk assistent.

Meer info over onze werking en ons aanbod kan je vinden op onze website

[www.pczariadna.be](http://www.pczariadna.be)



## Beleid

Dr. Leen De Deyn (psychiater - verslavingszorg)

Dr. Johannes Maebe (psychiater - psychosezorg)

Dr. Katrien Bernagie (psychiater - angst- en stemmingsstoornissen)

Trui Carrebrouck (afdelingshoofd)



Uitgebreide informatie over ons centrum vind je terug op [www.pcariadne.be](http://www.pcariadne.be).

Reymeersstraat 13 a • 9340 Lede

tel +32 (0)53 76 21 11 • fax +32 (0)53 76 21 99 • [info@pcariadne.be](mailto:info@pcariadne.be)